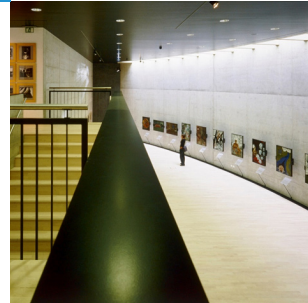
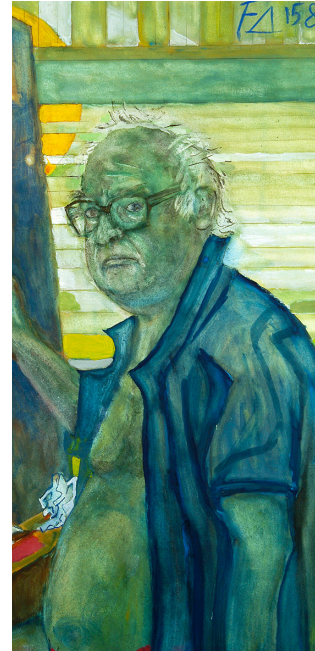


**CdN** Centre  
Dürrenmatt  
Neuchâtel

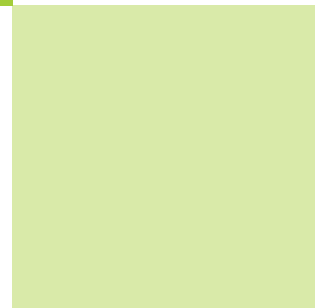
découvrir

Centre **Dürrenmatt** Neuchâtel



**CULTURE**  
**KULTURĚ**  
KULTURA  
CULTURA  
ΠΟΛΙΤΙΣΜΟΣ  
فرهنگ  
**KÜLTÜR**  
ثقافة

Πολιτισμός



UN AUTRE REGARD SUR LES MUSÉES

 **ne.ch**  
RÉPUBLIQUE ET CANTON DE NEUCHÂTEL

 **VILLE DE Neuchâtel**

## Visite au Centre Dürrenmatt Neuchâtel



©www.duerrenmatt.ne



### LES MOTS UTILES POUR LA VISITE

**Astronomie** (l')\_nom (p5)

Science qui a pour objet l'observation et l'étude des astres et de l'univers.

**Biographie** (une)\_nom (p3)

Récit qui raconte l'histoire d'une vie: la vie d'un homme ou d'une femme célèbre, celle d'un inconnu ou d'une inconnue.

**Bourreau** (un)\_nom (p4)

Personne chargée d'exécuter la peine de mort.

**Feuilleton** (un)\_nom (p4)

Histoire en plusieurs épisodes qui paraît dans un journal ou à la télévision.

**Interrompre**\_verbe (p3)

Cesser, arrêter de faire ce qu'on est en train de faire : il a dû interrompre ses études.

**Littérature** (la)\_nom (p3)

Ensemble des œuvres écrites qui sont considérées de très belle qualité et d'un très grand niveau.

**Mythologie** (la)\_nom (p5)

Histoire fabuleuse des dieux, des demi-dieux et des héros de l'Antiquité.

**Oeuvre** (une)\_nom (p3)

Production littéraire, intellectuelle ou artistique. Par exemple l'œuvre d'un écrivain ou d'une écrivaine, d'un ou d'une philosophe ou d'un musicien ou d'une musicienne.

**Religion** (la)\_nom (p5)

Ensemble de croyances et de pratiques partagées par les êtres humains, qui définit leur rapport avec une ou plusieurs divinités.

**Soupçon** (un)\_nom (p4)

Doute, opinion défavorable basée sur des indices.

**Veuve** (adjectif au féminin)\_veuf (p8)

Femme dont le mari est décédé.





Friedrich Dürrenmatt, 1979.

© Peter Friedli, Berne/Archives littéraires suisses

## BIOGRAPHIE

### Friedrich Dürrenmatt

Friedrich Dürrenmatt est un écrivain et peintre suisse de langue allemande. Il est l'un des écrivains suisses les plus connus au monde. Ses *œuvres* sont traduites dans plus de 40 langues et ses pièces de théâtre sont jouées dans le monde entier.

Friedrich Dürrenmatt est né en 1921 à Konolfingen dans le canton de Berne. Il étudie la *littérature* allemande et la philosophie. En 1946, il *interrompt* ses études, épouse l'actrice Lotti Geissler et décide de se consacrer à l'écriture. En 1952, il s'installe avec sa femme et ses trois enfants à Neuchâtel. C'est dans sa maison située dans le Vallon de l'Ermitage, sur les hauteurs de la ville, qu'il réalise l'essentiel de son œuvre. Après la mort de sa première femme, Dürrenmatt épouse, en 1984, l'actrice et réalisatrice de films, Charlotte Kerr.

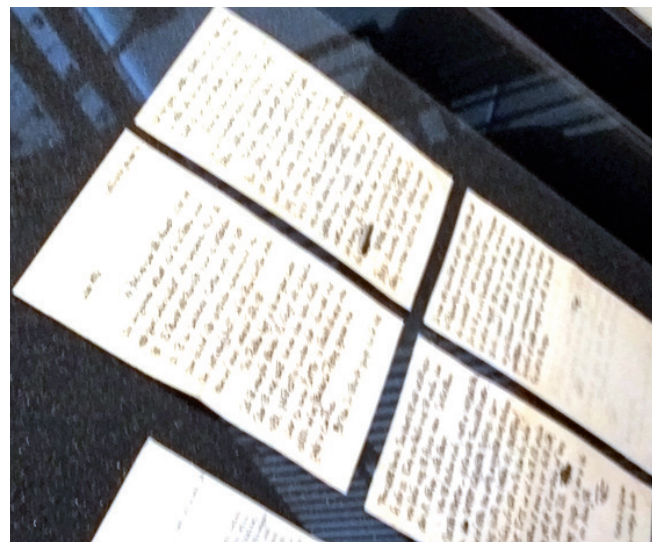
Friedrich Dürrenmatt meurt le 14 décembre 1990, quelques jours avant son 70<sup>ème</sup> anniversaire.



Friedrich Dürrenmatt écrit sa première pièce de théâtre *Les Fous de Dieu*, à 24 ans.

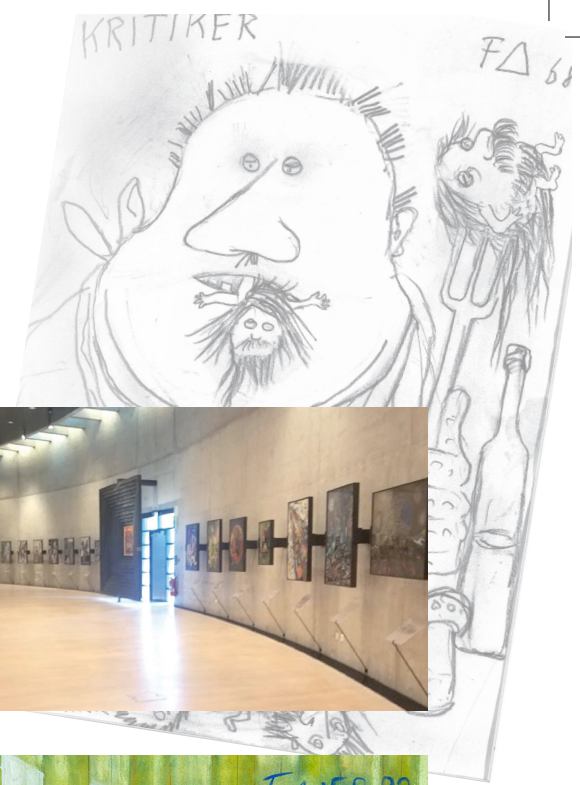
Il écrit par la suite deux romans policiers, *Le Juge et son bourreau* et *Le Soupçon*, qui paraissent sous forme de *feuilleton* dans les journaux.

C'est surtout avec ses deux pièces *La Visite de la vieille dame* (1956) (une pièce montée dans des grandes villes comme New York, Rome, Londres et Paris) et *Les Physiciens* (1962), qu'il accède à la richesse et à la célébrité.





peintre



*«Je ne suis pas un peintre. Techniquement, je peins comme un enfant ; mais je ne pense pas comme un enfant. Je peins pour la même raison que j'écris : parce que je pense.»*

Dürrenmatt a laissé une riche œuvre picturale, des huiles et des gouaches mais aussi des dessins au stylo, à l'encre de chine, ou des collages.

Dürrenmatt commence à peindre dès sa plus tendre enfance.

À 13 ans, il gagne un prix pour l'un de ses dessins.

À l'âge de 20 ans, il peint les murs de sa mansarde à Berne.

La peinture occupe une place importante dans sa vie car elle lui permet d'exprimer, avec une grande liberté, ses émotions. Dürrenmatt s'inspire beaucoup, dans ses tableaux, de la *mythologie*, de la *religion* mais aussi de l'*astronomie*.

La collection du Centre Dürrenmatt comprend environ 1000 œuvres originales et plusieurs carnets de dessins.





se repérer / se situer

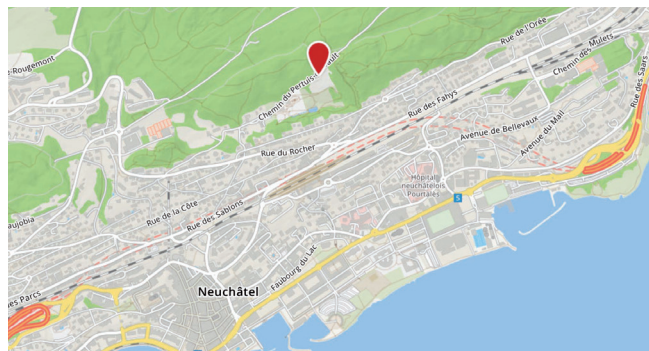
## Vallon de l'Ermitage

Le Vallon de l'Ermitage se situe à dix minutes à pied de la gare de Neuchâtel. C'est là, sur les hauteurs de Neuchâtel, que Friedrich Dürrenmatt achète en 1952 une maison, sur le chemin qui mène à Chaumont. Il y aménage un jardin et y fera, plus tard, construire une deuxième maison et une piscine.

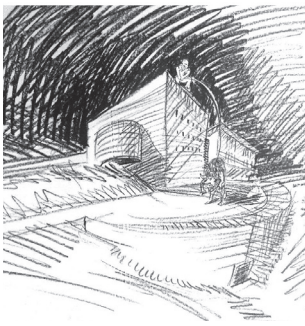
Le Centre Dürrenmatt Neuchâtel (CDN), conçu par Mario Botta intègre la première maison familiale. Il conserve et présente les tableaux de Friedrich Dürrenmatt et les met en lien avec son œuvre littéraire.

Le CDN fait partie de la Bibliothèque nationale suisse. Il a ouvert ses portes au public en 2000. Il propose régulièrement des expositions et des manifestations.

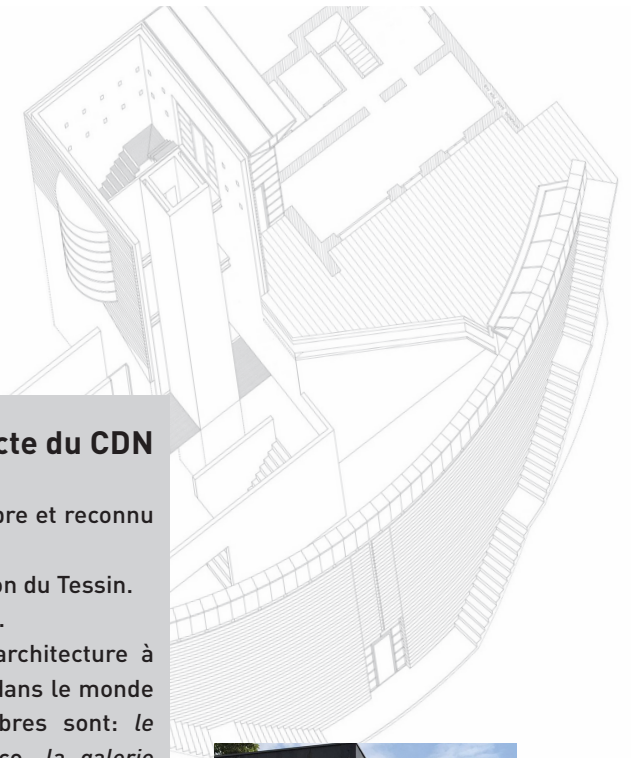
Friedrich Dürrenmatt décrivait ainsi la vue de sa maison:  
*« Au-dessous de notre jardin, le terrain descend en pente raide; le versant d'en face est couvert de forêts, mais notre vue, au-delà, porte jusqu'au lac. Plus loin encore, ce sont les campagnes fribourgeoises et vaudoises, des collines boisées qui s'élèvent jusqu'aux premiers contreforts des Alpes. De chez nous, par de claires journées d'automne ou d'hiver, ou lorsque le fœhn souffle des Alpes, l'horizon va du Finsteraarhorn jusqu'au Mont-Blanc, en passant par la Blümlisalp, et l'on peut même reconnaître le Cervin, une pointe minuscule.*



*Tous ces sommets sont une partie du massif qui jaillit de la mer de Téthys voilà 100 millions d'années, en poussées diverses et formidables, et dont la dernière a produit le plateau et la chaîne du Jura. C'est sur le flanc sud de ce dernier que Neuchâtel et moi-même nous nous sommes établis. Si j'observe à la lunette les Alpes et leurs contreforts, plus vieux de quelques millions d'années, je peux repérer le clocher de Guggisberg. C'est de ce village qu'est originaire ma famille, et je suis toujours bourgeois de cette commune.»*  
 (Vallon de l'Ermitage, in Nouvelle revue neuchâteloise, 1980)



le musée



## Focus sur Mario Botta, l'architecte du CDN

Mario Botta est un architecte suisse, célèbre et reconnu dans le monde entier.

Il est né en 1943 à Mendrisio, dans le canton du Tessin.

Il a étudié l'architecture, à Venise, en Italie.

En 1970, il ouvre son propre bureau d'architecture à Lugano. Il a réalisé de nombreux projets dans le monde entier. Ses constructions les plus célèbres sont: *le Museum of Modern Art* de San Francisco, *la galerie Watari-um* à Tokyo, *la cathédrale d'Évry* en France, *le musée Jean Tinguely* à Bâle et *le Centre Dürrenmatt* à Neuchâtel.

C'est à la demande de Charlotte Kerr que Mario Botta a réalisé le CDN. Il a voulu concevoir une architecture qui soit proche de la pensée de Dürrenmatt plutôt qu'un simple espace d'exposition.

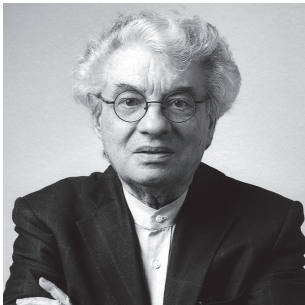


Photo © [www.botta.ch](http://www.botta.ch)



La bibliothèque

La bibliothèque personnelle de Dürrenmatt contient près de 4000 ouvrages (en tout, il en avait plus de 8000). Dürrenmatt appréciait beaucoup les auteurs classiques allemands mais aussi la littérature antique, les traités de philosophie, de mathématiques, de sciences naturelles, de physique et même les romans d'aventure pour enfants.



La bibliothèque - © Monique Jacot

### Quelques œuvres célèbres de Dürrenmatt

#### **Le juge et son bourreau (1952)**

Non loin d'un petit village, un policier est retrouvé assassiné. Un vieux commissaire, malade, enquête sur cette mort, tout en luttant contre la sienne qui s'annonce prochaine.

#### **La visite de la vieille dame (1955)**

Claire Zachanassian est *veuve*. Elle est l'une des femmes les plus riches du monde. Un jour, elle revient dans la petite ville, où elle a passé sa jeunesse, pour demander justice. Elle propose un milliard à la commune, à condition que soit tué son ancien amant. Il est coupable de l'avoir reniée alors qu'elle était enceinte. Les habitants qui refusent tout d'abord l'offre de la vieille dame se laissent tenter, car le village est au bord de la faillite et ils sont pauvres et endettés.

#### **La panne (1956)**

Une panne de voiture amène un homme d'une cinquantaine d'années, Alfredo Traps, à interrompre son voyage. Il trouve l'hospitalité chez un vieux juge retraité. Ce dernier l'invite au dîner qu'il organise chaque soir avec ses trois amis, également anciens hommes de loi. Ces vieillards se distraient en revivant des procès où ils reprennent leur rôle de procureur, juge, défenseur et bourreau. La place de l'accusé revient à Alfredo Traps, qui se prend au jeu.

#### **Les physiciens (1962)**

Caché dans un asile de fous, un grand scientifique a détruit toutes ses recherches. Il a voulu éviter qu'elles ne soient utilisées par les hommes pour détruire l'humanité. Il se retrouve entouré de deux espions qui veulent récupérer ses inventions.



La Chapelle Sixtine



Photo CDN



La Chapelle Sixtine est le nom que Friedrich Dürrenmatt a donné aux toilettes de sa maison neuchâteloise, dont il a peint les murs avec des couleurs très vives et très joyeuses.

La Chapelle Sixtine est l'une des salles du Vatican, où depuis le 15<sup>ème</sup> siècle, les Cardinaux se réunissent pour élire le pape.

La Chapelle est célèbre parce qu'elle a été peinte par les plus grands artistes de la Renaissance, parmi lesquels Michelangelo Buonarroti et Sandro Botticelli.



La Chapelle Sixtine est l'une des salles du palais du Vatican.

©Korido



la terrasse



La terrasse du CDN donne sur une très belle vue du lac de Neuchâtel et des Alpes. En forme d'arc de cercle, la terrasse permet de voir le stade de la Maladière. Dürrenmatt aimait le football et parfois il regardait les matchs avec son télescope. À cette époque, le stade ne faisait pas partie d'un centre multifonctionnel comme aujourd'hui.

### Stade de la Maladière

Le stade est situé dans le quartier de la Maladière, qui tire son nom de l'endroit où l'on soignait les malades au Moyen Âge. Par peur des maladies, les hôpitaux étaient situés à l'écart des villes.



© Christian

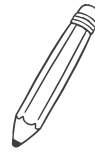
Le stade de la Maladière



© Pino Musi

La terrasse du CDN

## Œuvre picturale

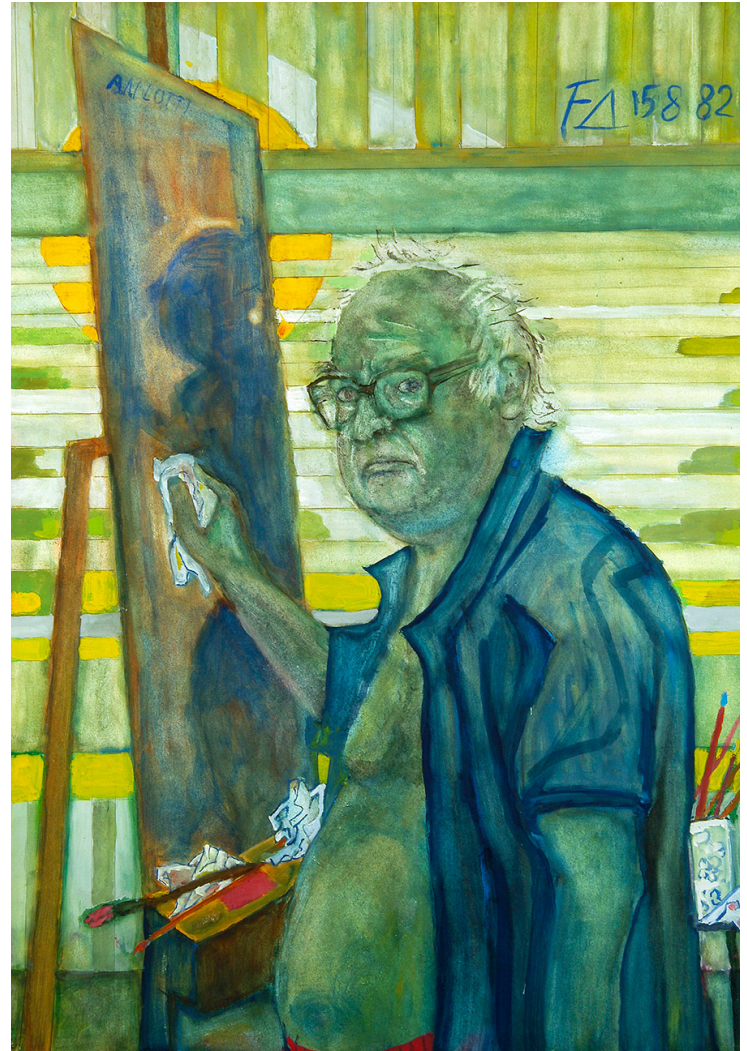


### AUTOPORTRAIT

Dans cet autoportrait (1982), Friedrich Dürrenmatt utilise essentiellement la couleur verte.

Décrivez le tableau en utilisant les mots et les verbes ci-dessous :

- Autoportrait
- Couleur
- Écrivain
- Émotion
- Exprimer
- Peindre
- Pinceau
- Vert



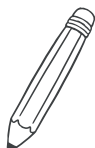
### PORTRAIT D'UNE PLANÈTE

Dürrenmatt n'a créé des collages que sur une courte durée et à petite échelle: c'est surtout au début des années septante qu'il s'intéresse à cette technique, combinant de la gouache et des fragments de documentation iconographique.

Ce tableau est un collage fait à partir d'une photo de la guerre du Vietnam. Dürrenmatt était très sensible à la violence du monde et à une possible destruction de l'humanité.

Décrivez ce tableau à l'aide des mots et noms ci-dessous :

- |               |            |
|---------------|------------|
| - Chaos       | - Humanité |
| - Destruction | - Monde    |
| - Espoir      | - Planète  |
| - États-Unis  | - Vietnam  |
| - Guerre      | - Violence |




---



---



---



---



---



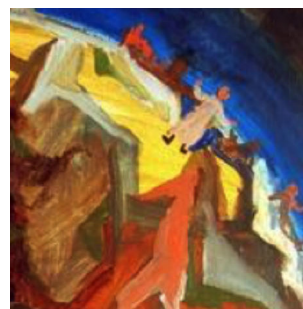
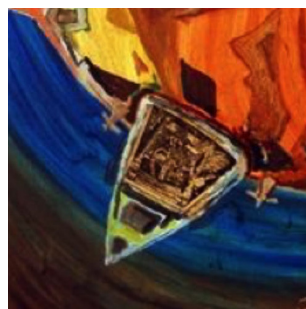
---



---



© CDN





### LA FEMME AU MANTEAU ROUGE (1984)

(Portrait de Charlotte Kerr)

Friedrich Dürrenmatt a été très affecté par la mort de sa première femme, après trente-huit ans de vie commune.

En 1983, il épouse Charlotte Kerr avec qui il va vivre jusqu'à sa mort en 1990.

#### QUESTIONS :

Quel(s) métier(s) exerçait Charlotte Kerr?

Plusieurs réponses sont possibles.

- Actrice
- Enseignante
- Réalisatrice
- Interprète
- Vétérinaire

À quel architecte célèbre, Charlotte Kerr a-t-elle confié la conception du Centre Dürrenmatt Neuchâtel ?



---

---

---

---

## L'ULTIME ASSEMBLÉE GÉNÉRALE DE L'ÉTABLISSEMENT BANCAIRE FÉDÉRAL

Dürrenmatt était très critique par rapport à la place de l'argent dans la société. Sur ce tableau, on voit des banquiers réunis autour d'un repas, procéder à un suicide collectif. Le tableau évoque le dernier repas de Jésus avec ses apôtres, le soir de sa mort.

### QUESTIONS :

Comment Dürrenmatt montre-t-il, dans ce tableau, que les hommes vont se suicider?



---

---

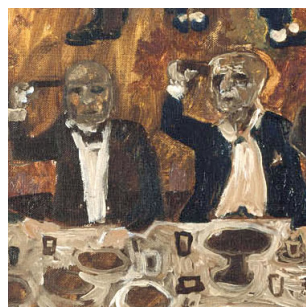
---

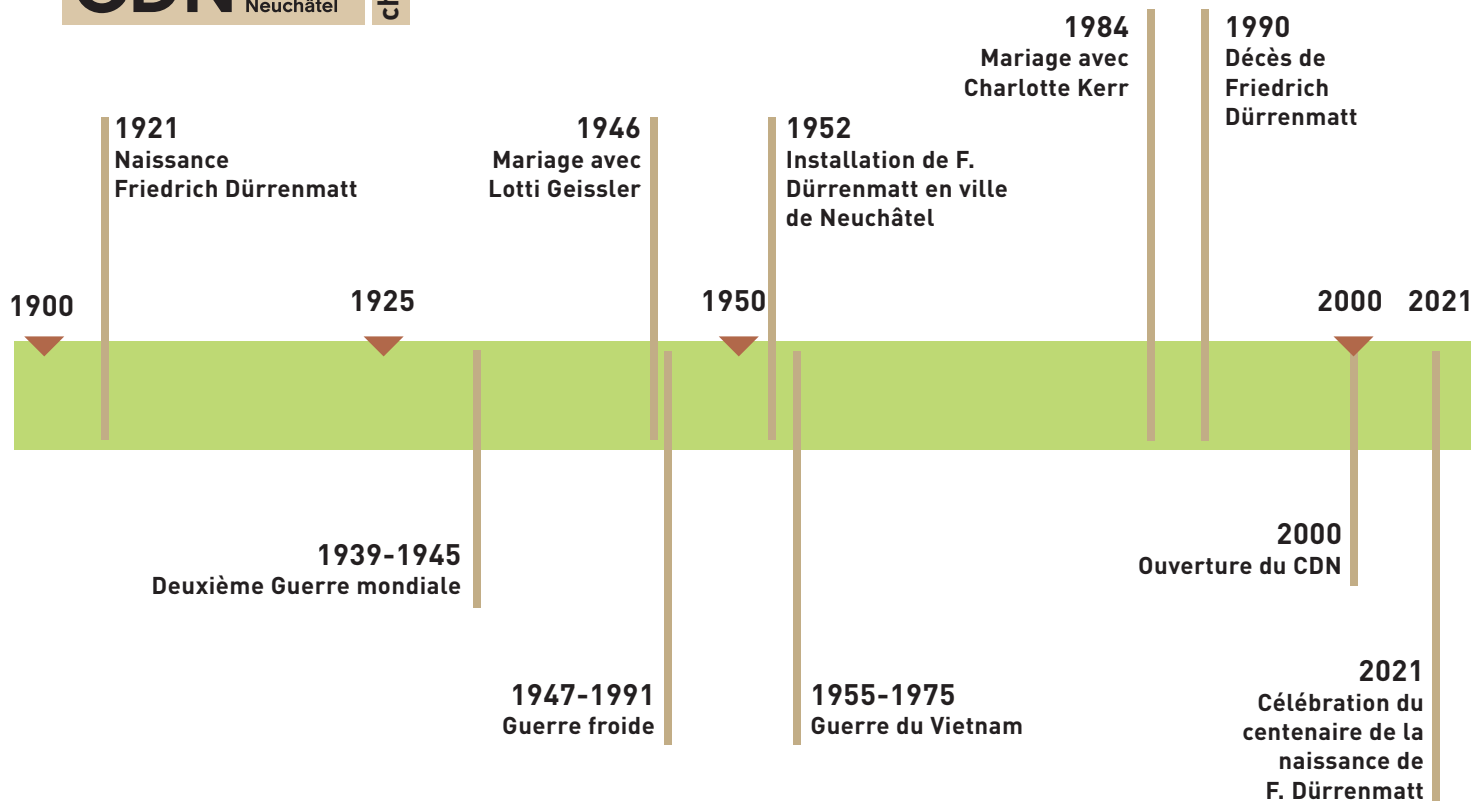
À quels détails peut-on voir que les hommes peints sont riches?

---

---

---





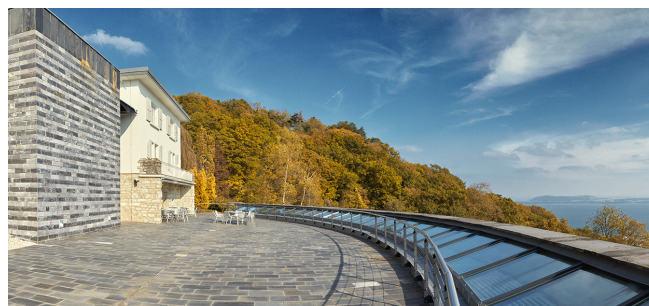
Ce que je retiens de la visite:

---

---

---

---



**Adresse**

Centre Dürrenmatt Neuchâtel  
Chemin du Pertuis-du-Sault 74  
2000 Neuchâtel

**Ouverture**

Du mercredi au dimanche: 11h - 17h  
Tél. +41 (0)58 466 70 60

**Informations pratiques**

[www.cdn.ch](http://www.cdn.ch) - [cdn@nb.admin.ch](mailto:cdn@nb.admin.ch)



PLURALITÉ

## OUVERTURE À LA DIVERSITÉ ET PARTICIPATION CULTURELLE

Permettre au plus grand nombre d'accéder à la culture, favoriser la participation culturelle et sociale, tels sont les objectifs prioritaires, à la fois de la politique culturelle et de la politique d'intégration interculturelle du canton de Neuchâtel. Dans cet esprit, le service de la cohésion multiculturelle s'est associé aux institutions culturelles pour proposer un concept de visite commentée bilingue afin de permettre à toutes personnes non francophones nouvellement installées dans le canton de Neuchâtel, de :

- Prendre conscience de son environnement culturel et de se l'approprier ;
- Développer sa propre identité, tout en contribuant à l'enrichissement de la diversité culturelle de la société.

Cette démarche initiée en 2020 à Neuchâtel, en partenariat avec le service communal de la cohésion sociale et le service de la médiation culturelle, participe de l'engagement commun de l'État et de la Ville de Neuchâtel, en faveur d'une société inclusive, qui tend vers l'égalité et le bien-être pour tous.

INCLUSION

Service de la cohésion multiculturelle  
Place de la Gare 6  
2300 La Chaux-de-Fonds

Tél. +41 (0)32 889 74 42  
Fax +41 (0)32 722 04 04  
[cosm@ne.ch](mailto:cosm@ne.ch)

COHÉSION